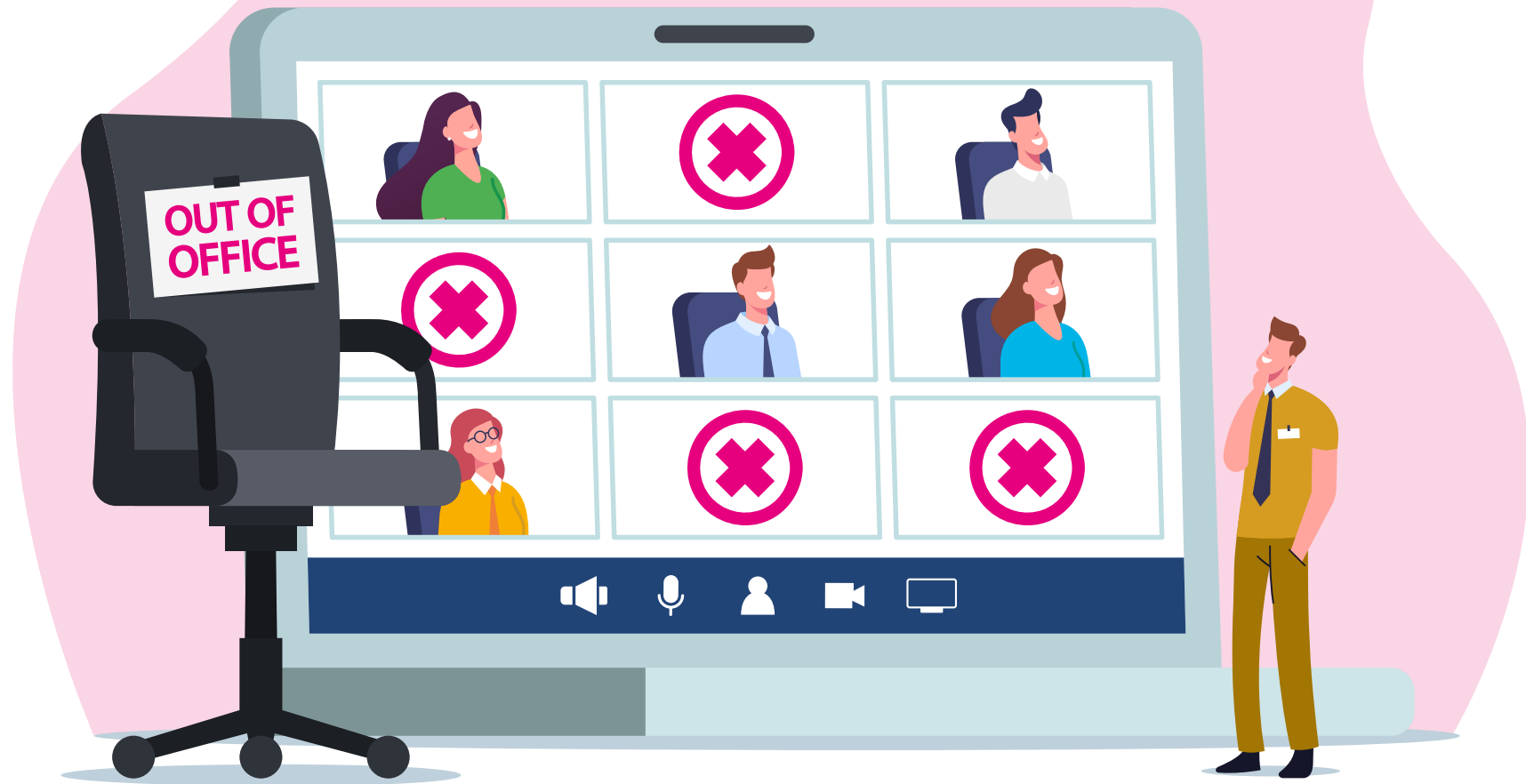


transvorm

Ziekteverzuim in zorg en welzijn

Noord-Brabant 2023

verder
met werken
in zorg en
welzijn



Het verzuim onder zorg- en welzijnsmedewerkers is de afgelopen jaren fors gestegen, maar daalt sinds 2023. Wat zien we in de verzuimdata van zorg en welzijn in Noord-Brabant? En hoe verhouden deze cijfers zich tot landelijke cijfers? In deze publicatie geven we hier inzicht in. Daarnaast kijken we naar verschillen tussen branches, leeftijdsklassen en deeltijdklassen. Tot slot geven we een aantal tips en handvatten hoe je inzicht krijgt in het verzuim binnen jouw organisatie.

Alle data in deze publicatie zijn afkomstig van Vernet. Vernet verzamelt verzuimgegevens van zorg- en welzijnsorganisaties in de branches ziekenhuizen, geestelijke gezondheidszorg, gehandicaptenzorg en de verpleging, verzorging en thuiszorg.



Verzuimontwikkeling
in Noord-Brabant en Nederland



Verzuim naar branche
in Noord-Brabant



Verzuim naar leeftijd
in Noord-Brabant



Verzuim naar deeltijdpercentage
in Noord-Brabant



Oorzaken van verzuim
in Nederland



Wat kun jij doen?
Tips en handvatten

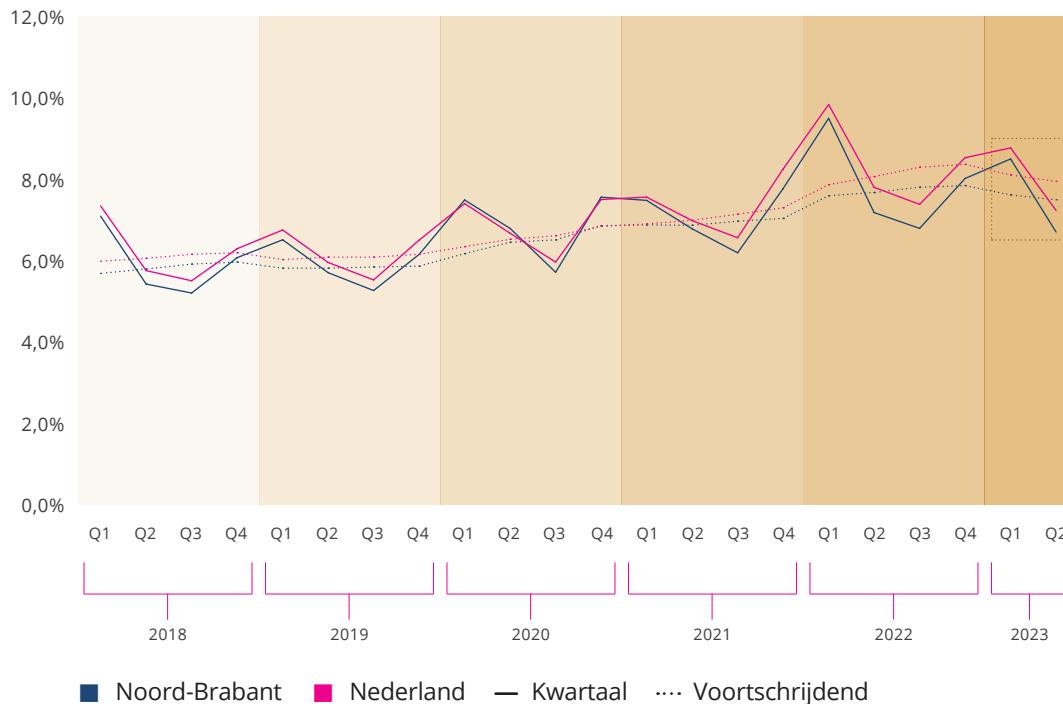
Wat zien we in de verzuimdata van zorg en welzijn in Noord-Brabant?

En hoe verhouden deze cijfers zich tot landelijke cijfers?



VERZUIMONTWIKKELING IN NOORD-BRABANT EN NEDERLAND

Verzuimpercentage



Figuur 1: Ontwikkeling van het verzuimpercentage in Noord-Brabant en Nederland per kwartaal en voortschrijdend

Het verzuimpercentage van zorg- en welzijnsmedewerkers in Noord-Brabant lag **sinds 2018 bijna elke (voortschrijdende) periode onder het landelijk gemiddelde.**

Na jaren van stijging zien we **sinds het eerste kwartaal van 2023 een dalende trend in het verzuimpercentage**, zowel in Noord-Brabant als landelijk.

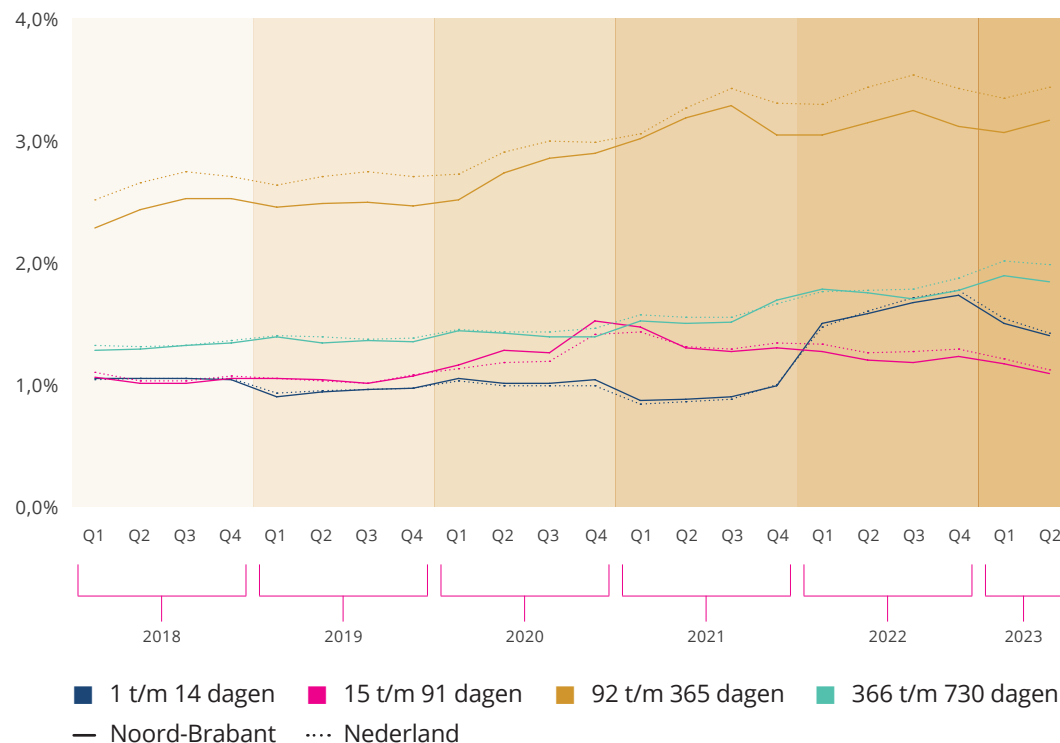
- Het verzuimpercentage laat zien welk deel van de totale capaciteit van zorg- en welzijnsmedewerkers verloren is gegaan door verzuim.
- De vaste lijn geeft het verzuimpercentage van dat kwartaal aan.
- De gestippelde lijn betreft het voortschrijdende verzuimpercentage van dat kwartaal en de drie kwartalen daarvoor. Met voortschrijdende cijfers is het mogelijk de structurele ontwikkeling van het verzuim in beeld te brengen. Door de cijfers over een heel jaar te berekenen spelen seizoensinvloeden geen rol.

- Q2 - 2023 kwartaal = 2e kwartaal van 2023 = april 2023 t/m juni 2023
- Q2 - 2023 voortschrijdend = 3e kwartaal 2022 t/m 2e kwartaal 2023 = juli 2022 t/m juni 2023



VERZUIMONTWIKKELING IN NOORD-BRABANT EN NEDERLAND

Verzuimpercentage naar duurklasse (voortschrijdend)



Figuur 2: Ontwikkeling van het verzuimpercentage naar duurklasse in Noord-Brabant en Nederland voortschrijdend

Het verzuimpercentage kan gesplitst worden naar duurklassen. Duurklassen geven inzicht in het aandeel kort- en langdurend verzuim. Elk verzuimgeval wordt ingedeeld in één duurklasse. De vier duurklassen die wij hanteren zijn:

- 1 t/m 14 dagen: kort verzuim
- 15 t/m 91 dagen: middellang verzuim
- 92 t/m 365 dagen: lang verzuim
- 366 t/m 730 dagen: extra lang verzuim

- Het grootste aandeel van het verzuim betreft lang verzuim.
- In alle vier de duurklassen is het verzuimpercentage de afgelopen jaren toegenomen.
- De dalende trend in het verzuimpercentage in 2023 komt door een afname van het kort en middellang verzuim.
- Het (extra) lang verzuim laat nog geen dalende trend zien.
- De verdeling van het verzuimpercentage naar duurklasse is in Noord-Brabant vrijwel gelijk aan de landelijke verdeling. Alleen het lang verzuim ligt landelijk hoger dan in Noord-Brabant.

Het grootste aandeel van het verzuim betreft **lang verzuim**

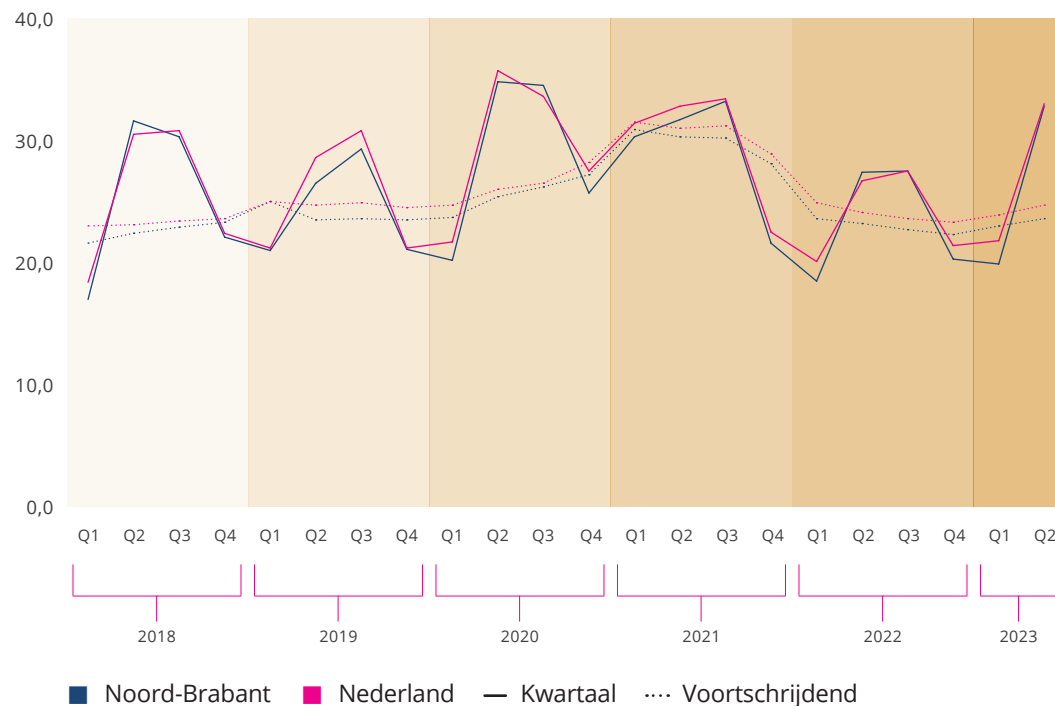
> **Aan de slag!**

Wat is het verzuimpercentage binnen jouw organisatie? En hoe is dit verdeeld naar duurklassen?



VERZUIMONTWIKKELING IN NOORD-BRABANT EN NEDERLAND

Gemiddelde verzuimduur (dagen)



Figuur 3: Ontwikkeling van de gemiddelde verzuimduur (dagen) in Noord-Brabant en Nederland per kwartaal en voortschrijdend

De gemiddelde verzuimduur geeft de gemiddelde lengte van beëindigde verzuimgevallen weer. Beëindigde verzuimgevallen zijn ziektegevallen waarvan de hersteldatum in de verslagperiode valt. Per verzuimgeval wordt de volledige verzuimduur meegenomen in de berekening.

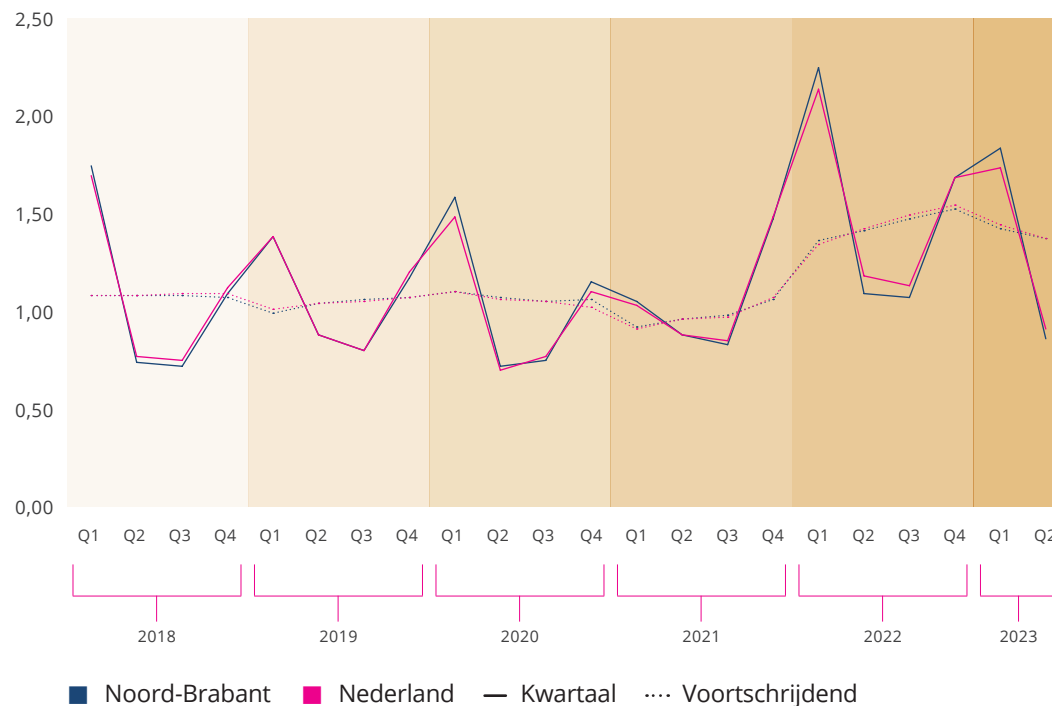
- De gemiddelde verzuimduur (voortschrijdend) is na een forse stijging in 2020 en 2021 sinds het 4e kwartaal van 2021 flink gedaald.
- In 2023 nam de gemiddelde verzuimduur (voortschrijdend) weer licht toe. Deze toename zien we jaarlijks in het 1e en 2e kwartaal.
- Zorg- en welzijnsmedewerkers in Noord-Brabant verzuimen per verzuimgeval gemiddeld korter in vergelijking met de landelijke cijfers.

In Noord-Brabant duurt het verzuim per verzuimgeval gemiddeld korter in vergelijking met de landelijke cijfers



VERZUIMONTWIKKELING IN NOORD-BRABANT EN NEDERLAND

Meldingsfrequentie



Figuur 4: Ontwikkeling van de meldingsfrequentie in Noord-Brabant en Nederland per kwartaal en voortschrijdend

De meldingsfrequentie geeft aan hoe vaak medewerkers zich gemiddeld ziekmelden. Het aantal ziekmeldingen in een verslagperiode wordt gedeeld door het aantal medewerkers in die periode.

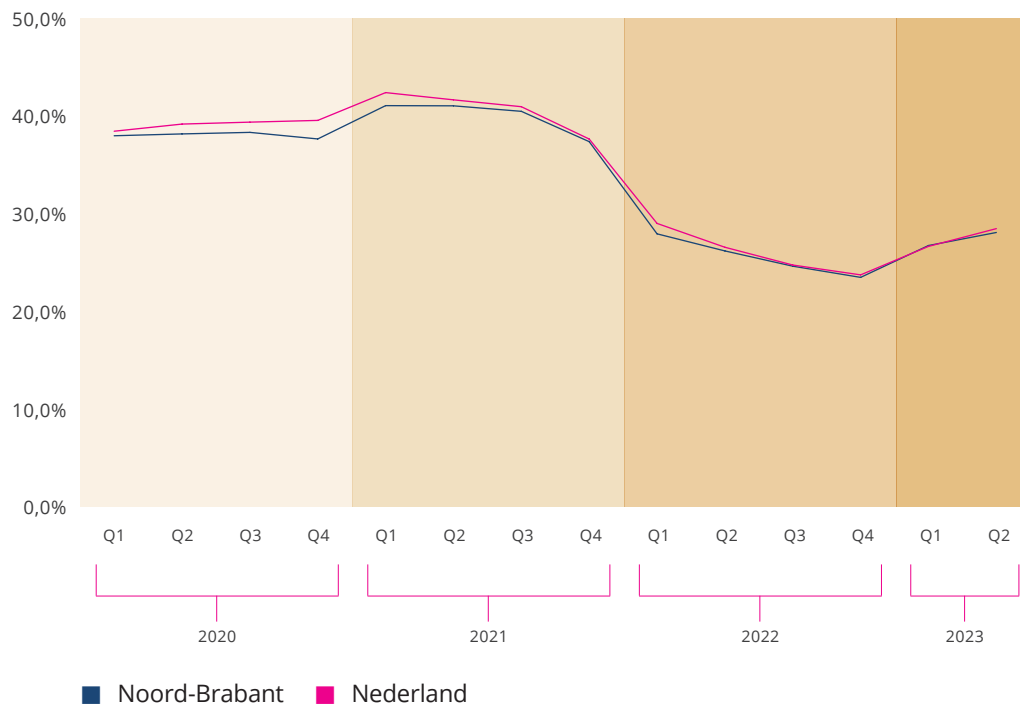
- In de ontwikkeling van de meldingsfrequentie zien we ongeveer dezelfde trend als in de ontwikkeling van het verzuimpercentage.
- De meldingsfrequentie is in 2021 iets gedaald en in 2022 fors gestegen. De meldingsfrequentie was nog nooit zo hoog als in 2022.
- In 2023 zien we ook in de meldingsfrequentie een dalende trend.
- De meldingsfrequentie van zorg- en welzijnsmedewerkers in Noord-Brabant is vergelijkbaar met de landelijke meldingsfrequentie.

De meldingsfrequentie was nog nooit zo hoog als in 2022



VERZUIMONTWIKKELING IN NOORD-BRABANT EN NEDERLAND

Percentage nulverzuim



Figuur 5: Ontwikkeling percentage nulverzuim in Noord-Brabant en Nederland voortschrijdend

Het percentage nulverzuim staat voor het percentage medewerkers dat in de betreffende periode niet verzuimd heeft.

- Het percentage nulverzuim lag in 2020 rond de 39,0% en steeg in 2021 naar boven de 40,0%.
- Sinds het 4e kwartaal van 2021 daalde het percentage nulverzuim tot 23,5% in het 4e kwartaal van 2022.
- In de eerste twee kwartalen van 2023 is het percentage nulverzuim weer iets toegenomen, maar het is nog lang niet terug op het niveau van voor de daling.
- Het percentage nulverzuim van zorg- en welzijnsmedewerkers in Noord-Brabant is vergelijkbaar met het landelijk gemiddelde.



VERZUIMONTWIKKELING IN NOORD-BRABANT EN NEDERLAND

Het verzuim is de afgelopen jaren, als gevolg van COVID-19, fors toegenomen. Gelukkig zien we sinds het eerste kwartaal van 2023 weer een dalende trend in het verzuim. Dit komt door een afname van het kort en middellang verzuim. De Brabantse trends in de verschillende verzuimgegevens zijn gelijk aan de landelijke trends.

Op de volgende pagina's verdiepen we ons in het verzuim naar branche, leeftijd en deeltijdpercentage. We richten ons hierbij alleen op de verzuimcijfers van Noord-Brabant in de periode Q3-2022 t/m Q2-2023. Als er verschillen zijn tussen Noord-Brabant en Nederland op specifieke onderwerpen benoemen we deze.

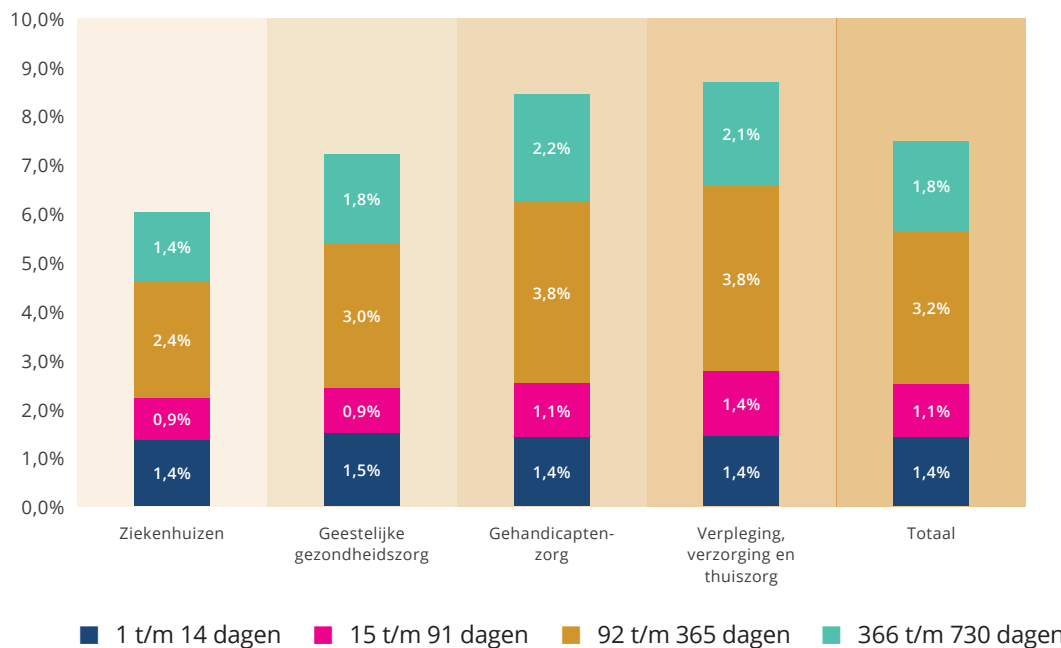
Sinds het eerste
kwartaal van 2023
daalt het verzuim





VERZUIM NAAR BRANCHE IN NOORD-BRABANT

Verzuimpercentage naar branche en duurklasse



Figuur 6: Verzuimpercentage naar branche en duurklasse in Noord-Brabant voortschrijdend Q3-2022 t/m Q2-2023

Het verzuimpercentage van zorg- en welzijnsmedewerkers in Noord-Brabant was 7,5%. Het verzuimpercentage was het laagst in de ziekenhuizen (6,0%), gevolgd door de geestelijke gezondheidszorg (7,2%), de gehandicaptenzorg (8,5%) en was het hoogst in de verpleging, verzorging en thuiszorg (8,7%). In alle branches bestaat het grootste gedeelte van het verzuim uit lang verzuim (92 t/m 365 dagen).

In alle branches bestaat het grootste gedeelte van het verzuim uit **lang verzuim (92 t/m 365 dagen)**



VERZUIM NAAR BRANCHE IN NOORD-BRABANT

Verzuimgegevens naar branche

Tabel 1: Verzuimgegevens naar branche in Noord-Brabant voortschrijdend Q3-2022 t/m Q2-2023

Branche	Verzuimpercentage	Gemiddelde verzuimduur	Meldingsfrequentie	Percentage nulverzuim
Ziekenhuizen	6,0%	20,6	1,39	27,9%
Geestelijke gezondheidszorg	7,2%	22,1	1,42	26,4%
Gehandicaptenzorg	8,5%	26,6	1,33	27,3%
Verpleging, verzorging en thuiszorg	8,7%	25,8	1,35	28,5%

Wat zeggen de cijfers?

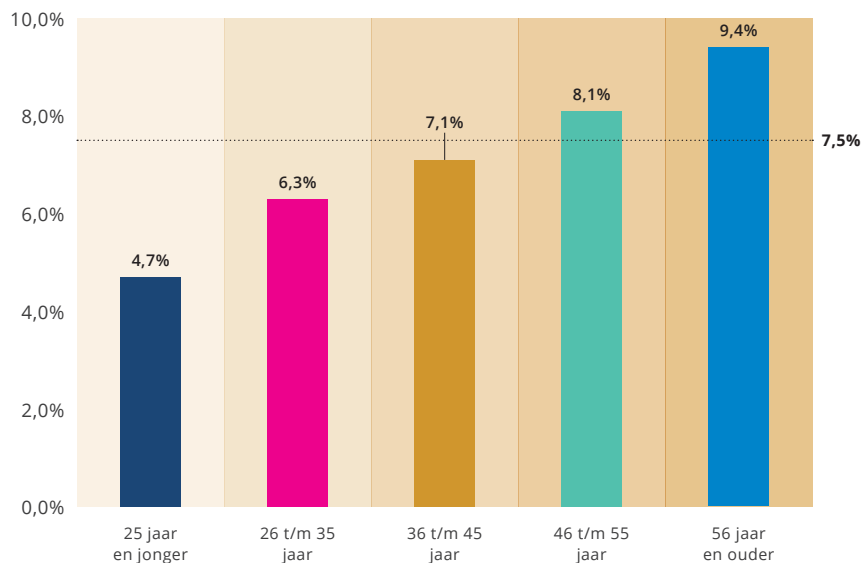
- In ziekenhuizen wordt in vergelijking met de andere branches het minst verzuimd (**verzuimpercentage: 6,0%**) waarbij de gemiddelde duur per verzuimgeval het laagst ligt (**gemiddelde verzuimduur: 20,6 dagen**).
- In de geestelijke gezondheidszorg melden medewerkers zich gemiddeld het vaakst ziek in een jaar (**meldingsfrequentie: 1,42**). Daarnaast kent de geestelijke gezondheidszorg de kleinste groep medewerkers die zich 0 keer heeft ziekgemeld in een jaar (**percentage nulverzuim: 26,4%**).
- In de gehandicaptenzorg melden medewerkers zich gemiddeld het minst vaak ziek in een jaar, maar verzuimen medewerkers gemiddeld het langst per verzuimgeval.
- In de verpleging, verzorging en thuiszorg wordt het meest verzuimd. Deze branche heeft een relatief hoge gemiddelde verzuimduur en meldingsfrequentie. De verpleging, verzorging en thuiszorg kent wel de grootste groep medewerkers die zich 0 keer heeft ziekgemeld in een jaar. Dit betekent dat wanneer medewerkers zich ziekmelden, ze dit relatief vaak doen en relatief lang verzuimen.

Het verzuimpercentage ligt in alle branches in Noord-Brabant onder het landelijk gemiddelde, behalve in de gehandicaptenzorg. Dit komt door een hogere gemiddelde verzuimduur en hogere meldingsfrequentie binnen de gehandicaptenzorg in Noord-Brabant vergeleken met heel Nederland. Het percentage nulverzuim ligt in de gehandicaptenzorg landelijk hoger (29,8%) dan in Noord-Brabant.



VERZUIM NAAR LEEFTIJD IN NOORD-BRABANT

Verzuimpercentage naar leeftijd

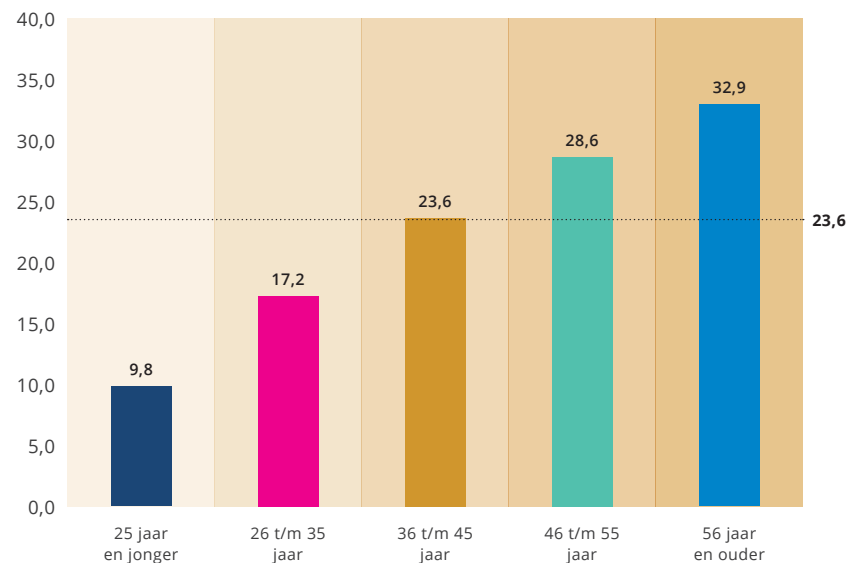


.... Gemiddelde zorg- en welzijnsmedewerkers

Figuur 7: Verzuimpercentage naar leeftijd in Noord-Brabant voortschrijdend Q3-2022 t/m Q2-2023

Het verzuimpercentage neemt toe naarmate de leeftijd toeneemt. Het verzuimpercentage was het laagst bij de jongste medewerkers en het hoogst bij de oudste medewerkers. Hetzelfde patroon zien we bij de gemiddelde verzuimduur: hoe ouder de medewerker, hoe hoger de gemiddelde verzuimduur.

Gemiddelde verzuimduur (dagen) naar leeftijd



.... Gemiddelde zorg- en welzijnsmedewerkers

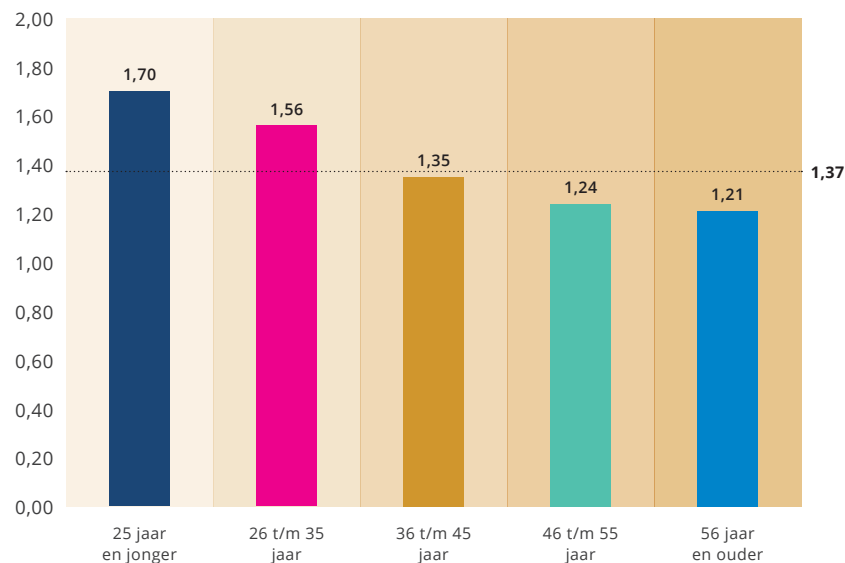
Figuur 8: Gemiddelde verzuimduur (dagen) naar leeftijd in Noord-Brabant voortschrijdend Q3-2022 t/m Q2-2023

Het verzuimpercentage en de gemiddelde verzuimduur nemen toe naarmate de leeftijd toeneemt



VERZUIM NAAR LEEFTIJD IN NOORD-BRABANT

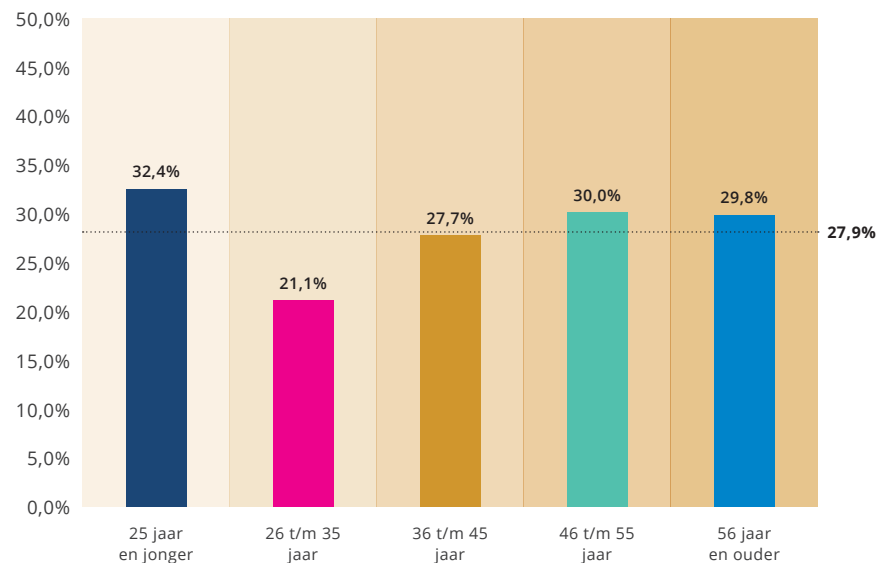
Meldingsfrequentie naar leeftijd



.... Gemiddelde zorg- en welzijnsmedewerkers

Figuur 9: Meldingsfrequentie naar leeftijd in Noord-Brabant voortschrijdend Q3-2022 t/m Q2-2023

Percentage nulverzuim naar leeftijd



.... Gemiddelde zorg- en welzijnsmedewerkers

Figuur 10: Percentage nulverzuim naar leeftijd in Noord-Brabant voortschrijdend Q3-2022 t/m Q2-2023

De jongste medewerkers melden zich gemiddeld het vaakst ziek en de oudste medewerkers het minst vaak

In het percentage nulverzuim zien we geen oplopend of aflopend patroon naar leeftijd. Het percentage nulverzuim was het hoogst bij de jongste medewerkers. Bijna 1 op de 3 medewerkers in de leeftijdsklasse 25 jaar en jonger heeft zich 0 keer ziekgemeld in een jaar. Het percentage nulverzuim was het laagst bij medewerkers van 26 t/m 35 jaar.

> Aan de slag!

Verschilt het verzuim naar leeftijd binnen jouw organisatie? Zie je een patroon?



VERZUIM NAAR LEEFTIJD IN NOORD-BRABANT

Verzuimgegevens naar leeftijd

Tabel 2: Verzuimgegevens naar leeftijd in Noord-Brabant voortschrijdend Q3-2022 t/m Q2-2023

Leeftijdsklasse	Verzuim-percentage	Gemiddelde verzuimduur	Meldings-frequentie	Percentage nulverzuim
25 jaar en jonger	4,7%	9,8	1,70	32,4%
26 t/m 35 jaar	6,3%	17,2	1,56	21,1%
36 t/m 45 jaar	7,1%	23,6	1,35	27,7%
46 t/m 55 jaar	8,1%	28,6	1,24	30,0%
56 jaar en ouder	9,4%	32,9	1,21	29,8%

De mate van verzuim naar leeftijd in Noord-Brabant komt overeen met het verzuim naar leeftijd van zorg- en welzijnsmedewerkers in heel Nederland; ook landelijk neemt het verzuim toe naarmate de leeftijd toeneemt. Daarbij ligt het verzuim in elke leeftijdsklasse in Noord-Brabant onder het landelijk gemiddelde. Het lage percentage nulverzuim voor de medewerkers van 26 t/m 35 jaar is ook landelijk een gegeven.

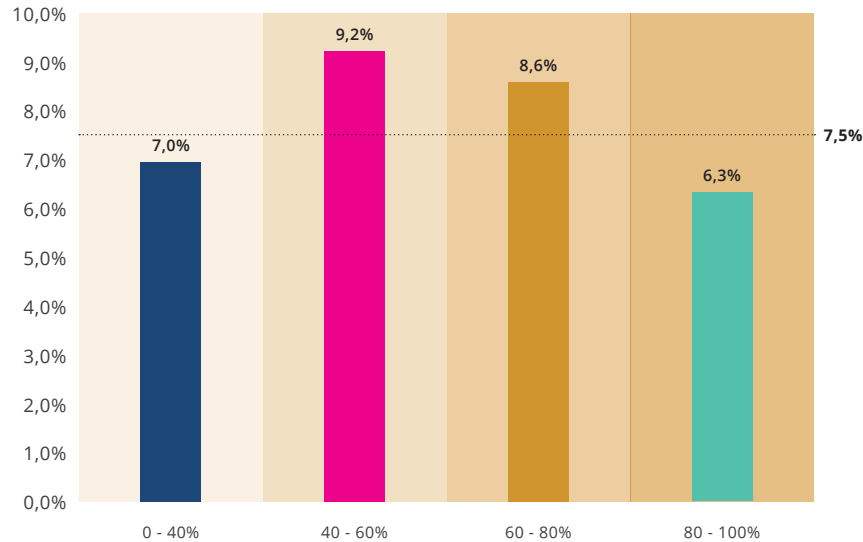
Wat zeggen de cijfers?

- Medewerkers van 25 jaar en jonger verzuimen het minst (**verzuim-percentage: 4,7%**). Daarbij kent deze leeftijdsklasse de grootste groep medewerkers die zich 0 keer heeft ziekgemeld in een jaar (**percentage nulverzuim: 32,4%**). Gemiddeld melden medewerkers van 25 jaar en jonger zich wel het vaakst ziek (**meldingsfrequentie: 1,70**) maar de gemiddelde duur per verzuimgeval is het laagst (**gemiddelde verzuimduur: 9,8 dagen**).
- Medewerkers van 26 t/m 35 jaar verzuimen iets meer dan de jongere medewerkers. Ook medewerkers in deze leeftijdsklasse melden zich gemiddeld vaak ziek en daarbij is de gemiddelde duur per verzuimgeval een stuk hoger. Deze leeftijdsklasse kent de kleinste groep medewerkers die zich 0 keer heeft ziekgemeld in een jaar.
- Medewerkers van 36 t/m 45 jaar verzuimen nog meer dan de medewerkers in de jongere leeftijdsklassen. De meldingsfrequentie ligt een stuk lager, maar de gemiddelde verzuimduur ligt aanzienlijk hoger. Het percentage medewerkers dat zich nooit heeft ziekgemeld deze periode, ligt tussen de twee jongere leeftijdsklassen in.
- Bij medewerkers van 46 t/m 55 jaar zien we hetzelfde patroon als bij de medewerkers van 36 t/m 45 jaar. Het verzuimpercentage en de gemiddelde verzuimduur liggen nog hoger en de meldingsfrequentie ligt lager. Het percentage nulverzuim is 30,0%.
- De oudste medewerkers (56 jaar en ouder) verzuimen het meest. De meldingsfrequentie en het percentage medewerkers dat zich 0 keer heeft ziekgemeld in een jaar zijn vergelijkbaar met de leeftijdsklasse 46 t/m 55 jaar, maar de gemiddelde verzuimduur is in deze leeftijdsklasse het hoogst.



VERZUIM NAAR DEELTIJDPERCENTAGE IN NOORD-BRABANT

Verzuimpercentage naar deeltijdklasse

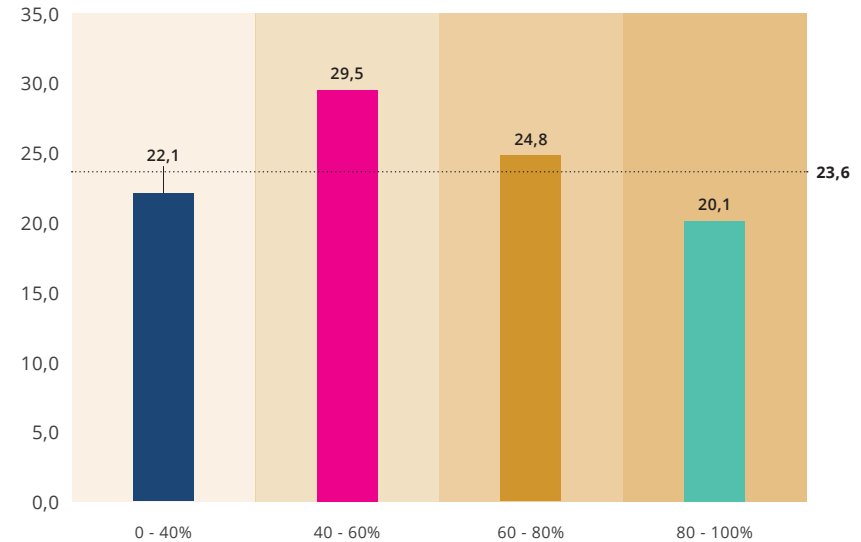


..... Gemiddelde zorg- en welzijnsmedewerkers

Figuur 11: Verzuimpercentage naar deeltijdklasse in Noord-Brabant voortschrijdend Q3-2022 t/m Q2-2023

De mate van verzuim verschilt ook naar deeltijdpercentage. Het verzuimpercentage was het laagst bij de medewerkers met de hoogste deeltijdpercentages (deeltijdklasse 80-100%). Daarna volgt de groep medewerkers met de laagste deeltijdpercentages (deeltijdklasse 0-40%). In de tussenliggende deeltijdklassen was het verzuimpercentage aanzienlijk hoger. Bij de gemiddelde verzuimduur zien we hetzelfde patroon als bij het verzuimpercentage.

Gemiddelde verzuimduur (dagen) naar deeltijdklasse



..... Gemiddelde zorg- en welzijnsmedewerkers

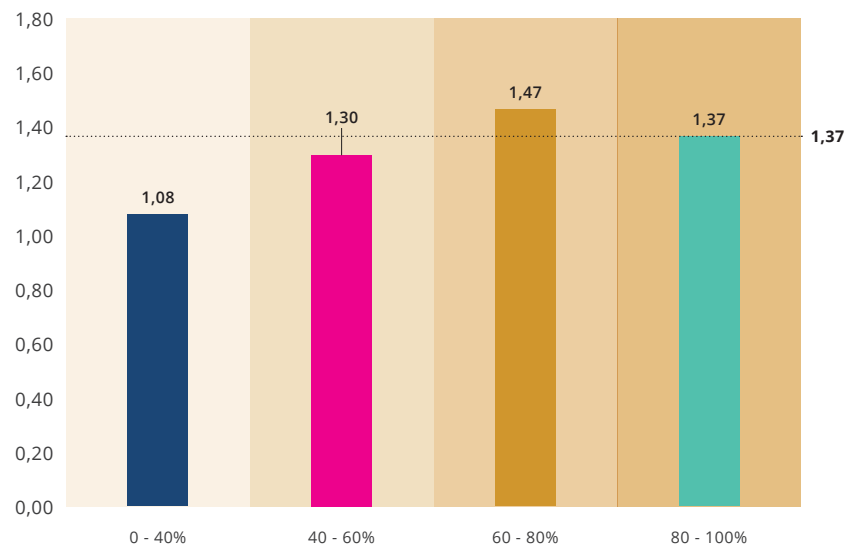
Figuur 12: Gemiddelde verzuimduur (dagen) naar deeltijdklasse in Noord-Brabant voortschrijdend Q3-2022 t/m Q2-2023

Verzuim in de hogere deeltijdklassen heeft een grotere impact op het totale verzuim dan verzuim in de lagere deeltijdklassen. Hoe hoger het deeltijdpercentage van een verzuimende medewerker, hoe meer werkcapaciteit verloren gaat.



VERZUIM NAAR DEELTIJDPERCENTAGE IN NOORD-BRABANT

Meldingsfrequentie naar deeltijdklasse



..... Gemiddelde zorg- en welzijnsmedewerkers

Figuur 13: Meldingsfrequentie naar deeltijdklasse in Noord-Brabant voortschrijdend Q3-2022 t/m Q2-2023

In de meldingsfrequentie zien we een ander patroon naar deeltijdklasse. De meldingsfrequentie was het laagst bij de medewerkers met de laagste deeltijdpercentages (deeltijdklasse 0-40%) en het hoogst bij de medewerkers met een deeltijdpercentage tussen de 60% en 80%.





VERZUIM NAAR DEELTIJDPERCENTAGE IN NOORD-BRABANT

Verzuimgegevens naar deeltijdklasse

Tabel 3: Verzuimgegevens naar deeltijdklasse in Noord-Brabant voortschrijdend Q3-2022 t/m Q2-2023

Deeltijdklasse	Verzuimpercentage	Gemiddelde verzuimduur	Meldingsfrequentie
0 - 40%	7,0%	22,1	1,08
40 - 60%	9,2%	29,5	1,30
60 - 80%	8,6%	24,8	1,47
80 - 100%	6,3%	20,1	1,37

Wat zeggen de cijfers?

- Medewerkers met een deeltijdpercentage tussen de 0% en 40% melden zich gemiddeld het minst vaak ziek (**meldingsfrequentie: 1,08**).
- Medewerkers met een deeltijdpercentage tussen de 40% en 60% verzuimen het meest (**verzuimpercentage: 9,2%**). De gemiddelde duur per verzuimgeval is in deze deeltijdklasse het hoogst (**gemiddelde verzuimduur: 29,5 dagen**).
- Medewerkers met een deeltijdpercentage tussen de 60% en 80% melden zich gemiddeld het vaakst ziek.
- Medewerkers met een deeltijdpercentage tussen de 80% en 100% verzuimen het minst. De gemiddelde duur per verzuimgeval is in deze deeltijdklasse het laagst.

De mate van verzuim naar deeltijdklasse van zorg- en welzijnsmedewerkers in Noord-Brabant komt overeen met het landelijke beeld. In de deeltijdklasse 0 – 40% ligt het verzuimpercentage in Noord-Brabant iets boven het landelijk gemiddelde. Dit komt door een hogere meldingsfrequentie in Noord-Brabant vergeleken met heel Nederland. In alle andere deeltijdklassen ligt het verzuimpercentage in Noord-Brabant onder het landelijk gemiddelde door een lagere gemiddelde verzuimduur en gelijke of lagere meldingsfrequentie.

> Aan de slag!

Verschilt het verzuim in jouw organisatie ook tussen deeltijdklassen?



OORZAKEN VAN VERZUIM

Om het verzuim in de zorg- en welzijnssector terug te dringen, is het belangrijk om te weten wat de oorzaken van verzuim zijn. Deze kunnen zowel werk- als niet werkgerelateerd zijn. Het grootste deel van verzuim binnen de sector is niet werkgerelateerd (74,5%). Dat blijkt uit de Nationale Enquête Arbeidsmarktomstandigheden (NEA) van 2022. 9,9% van de laatste verzuimgevallen was hoofdzakelijk het gevolg van werk en 15,6% was voor een deel het gevolg van werk. De belangrijkste redenen voor verzuimklachten die veroorzaakt werden door werk zijn:

Tabel 4: Belangrijkste redenen voor verzuimklachten veroorzaakt door werk (NEA 2022)

REDEN	%
Besmetting op het werk*	40,2%
Te hoge werkdruk	22,5%
Iets anders	10,8%
Lichamelijk te zwaar werk	10,0%
Emotioneel te zwaar werk	5,9%
Ruzie, conflict of grensoverschrijdend gedrag	4,3%
Lang dezelfde bewegingen doen	2,9%
Lang achter de computer werken	2,0%
Arbeidsongeval of ongeluk	1,1%
Slechte fysieke werkomstandigheden (bijv. klimaat, geluid, giftige stoffen)	0,3%

*De laatste resultaten van de NEA komen uit 2022. Als gevolg van COVID-19 is besmetting op het werk de belangrijkste reden voor verzuimklachten veroorzaakt door werk.

45,8%

van de zorg- en welzijnsmedewerkers in Nederland ervaart **een (veel) te hoge werkdruk**

Ruim een op de vijf van de werkgerelateerde verzuimklachten werden veroorzaakt door een te hoge werkdruk. Uit de resultaten van de werknemersenquête van CBS/AZW van het 2e kwartaal van 2023 blijkt dat 45,8% van de zorg- en welzijnsmedewerkers in Nederland een (veel) te hoge werkdruk ervaart. Daarnaast vindt 53% van de respondenten van de NEA 2022 dat er (extra) maatregelen nodig zijn vanuit de werkgever als het gaat om werkdruk en werkstress. Het aanpakken van de werkdruk kan dus mogelijk verzuim voorkomen in de toekomst.



WAT KUN JIJ DOEN?

Het verzuim onder zorg- en welzijnsmedewerkers is de afgelopen jaren fors gestegen, maar gelukkig zien we sinds 2023 een dalende trend. Om deze trend door te zetten blijft investeren in verzuimbeleid ontzettend belangrijk. Daarvoor heb je inzicht nodig in de verzuimdata van je organisatie. Wij geven je een paar tips en handvatten om zelf aan de slag te gaan:



Tip 1

Wat is het (voortschrijdend) verzuimpercentage binnen jouw organisatie? Is dit vergelijkbaar met het verzuimpercentage van zorg- en welzijnsmedewerkers in Noord-Brabant (binnen de branche)?



Tip 2

Hoe is het verzuim binnen jouw organisatie verdeeld naar duurklassen? Bestaat het voornamelijk uit kort of lang verzuim? Is dit vergelijkbaar met de verdeling binnen Noord-Brabant (en de branche)?



Tip 3

Kijk ook naar kwartaal- en/of maandcijfers.
In een kortere periode zie je sneller veranderingen.



Tip 4

Verdeel de organisatie in subgroepen.
Bijvoorbeeld naar leeftijdsklassen, deeltijdklassen of teams.



Tip 5

Verschilt het verzuim tussen subgroepen binnen de organisatie?



Binnen welke subgroep wordt het meest verzuimd (**verzuimpercentage**)?



Hoe lang verzuimen medewerkers gemiddeld binnen de subgroep (**gemiddelde verzuimduur**)?



Welk aandeel van de medewerkers binnen de subgroep heeft het afgelopen jaar niet verzuimd (**percentage nulverzuim**)?



Hoe vaak melden medewerkers binnen een subgroep zich gemiddeld ziek (**meldingsfrequentie**)?



Deel medewerkers in naar het aantal verzuimmeldingen per jaar, bijvoorbeeld 0x, 1x, 2x, 3x, 4x of meer (**meldingsklasse**).

Preventie van verzuim

Naast inzicht in de verzuimcijfers is het ook belangrijk om de meest voorkomende oorzaken van verzuim te onderzoeken. Mogelijk gaat het om factoren die je als werkgever kunt aanpakken zodat je verzuim kunt voorkomen. Betrokkenheid bij medewerkers is daarbij erg belangrijk. Maak regelmatig een praatje met de medewerkers en heb oog voor hun (privé) omstandigheden. Zo signaleer je sneller veranderingen en het zorgt vaak voor een meer open communicatie van medewerkers naar de leidinggevende. Zorg voor voldoende aandacht voor de gezondheid en het welzijn van medewerkers. Vitale medewerkers zorgen voor een vitale organisatie.



verder
met werken
in zorg en
welzijn

Transvorm

Spoorlaan 171 04
5038 CB Tilburg

T 088 144 40 00

E info@transvorm.org

transvorm.org

