



Factsheet Inzet zorgmedewerkers

november/december 2021

Inleiding

Voldoende en goed opgeleide medewerkers zijn van groot belang voor een goede gezondheidszorg. Daarom wordt al jaren informatie verzameld over de arbeidsmarkt in zorg en welzijn, zodat betrokken partijen hun arbeidsmarktbeleid kunnen afstemmen op de huidige en toekomstige ontwikkelingen op de arbeidsmarkt. Deze informatie wordt o.a. ontsloten via de websites van het Onderzoeksprogramma Arbeidsmarkt Zorg en Welzijn (azwinfo.nl, azwstatline.nl) en de regionale arbeidsmarktdashboards van RegioPlus.

Informatie over de belasting en inzetbaarheid van zorgverleners is extra urgent wanneer sprake is van toenemende druk op de zorg. Daarom zijn enkele indicatoren toegevoegd aan de reeds bestaande regionale arbeidsmarktdashboards. Deze indicatoren bieden aanvullende arbeidsmarktinformatie voor regionale partijen. Het gaat om zaken als verzuim, gewerkte overuren en zo actueel mogelijke informatie over het totaal aantal werknemers en FTE. Daarnaast wordt er elke maand een factsheet uitgebracht met een aantal kerngegevens uit dit arbeidsmarktdashboard.

Klik hier om naar de regionale arbeidsmarktdashboards te gaan:

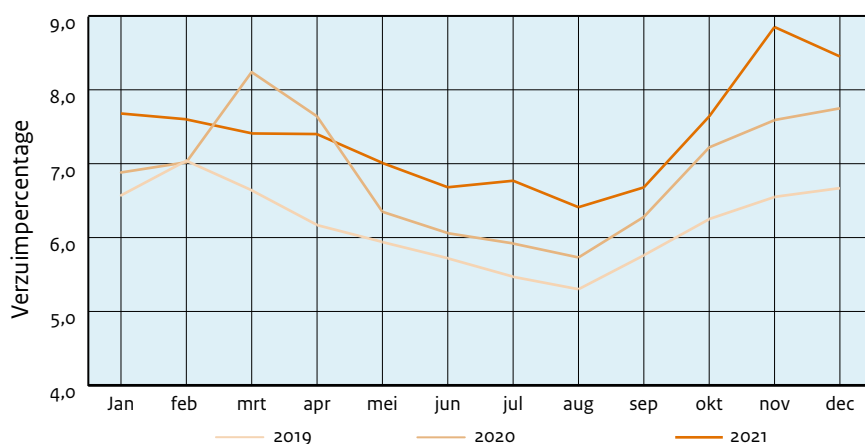
<https://inzetzorg.arbeidsmarktinbeeld.nl/inzetzorg-landelijk-dashboard>

<https://regioplus.nl/arbeidsmarktinformatie/>

Data en databronnen in deze factsheet

- Verzuimpercentage en de meldingsfrequentie: de bron hiervoor is Vernet. Deze cijfers betreffen 4 branches (ziekenhuizen, gehandicaptenzorg, GGZ en VVT).
- De bron voor gegevens over aantallen werknemers, fte, ORT en aandelen oproepkrachten is PFZW (m.u.v. de cijfers over de UMC's). Deze cijfers betreffen 8 branches (ziekenhuizen, revalidatiecentra, gehandicaptenzorg, GGZ, VVT, huisartsenzorg & gezondheidscentra, jeugdzorg en sociaal werk). Bij deze data gaat het om voorlopige cijfers die nog kunnen wijzigen.
- De bron voor gegevens over aantallen werknemers en fte in de UMC's is ABP. Bij deze data gaat het om voorlopige cijfers die nog kunnen wijzigen.
- De gegevens zijn weergegeven op landelijk niveau en/of op het niveau van de 25 veiligheidsregio's.

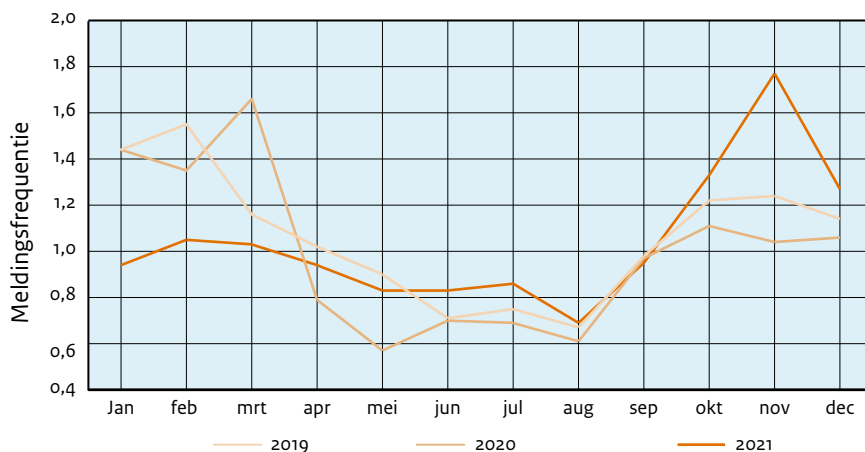
Verzuimpercentage



Branche	Dec 2019	Dec 2020	Dec 2021
ZKH	5,61	6,66	6,99
GHZ	7,02	7,83	8,91
GGZ	6,60	6,58	7,77
VVT	7,54	9,25	9,84
Totaal	6,67	7,75	8,45

Het verzuimpercentage is het aandeel fte dat in een bepaalde periode wordt gemist als gevolg van ziekte van medewerkers. Dit verzuimpercentage kent een grote seizoensinvloed. De cijfers kunnen daarom het beste vergeleken worden met dezelfde periode in het voorafgaande jaar. In december 2021 is het verzuimpercentage 8,45%. In de VVT is het verzuimpercentage het hoogst (9,84%), in de ziekenhuizen het laagst (6,99%).

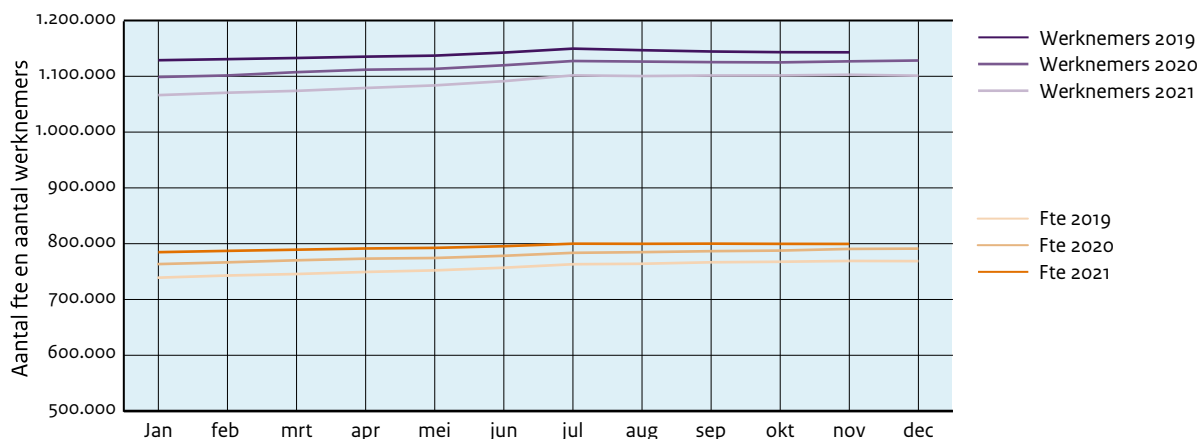
Meldingsfrequentie



Branche	Dec 2019	Dec 2020	Dec 2021
ZKH	1,27	1,11	1,28
GHZ	1,00	0,93	1,20
GGZ	1,18	0,91	1,27
VVT	1,11	1,14	1,29
Totaal	1,14	1,06	1,27

De meldingsfrequentie in een maand is het gemiddeld aantal ziekmeldingen per medewerker, vermenigvuldigd met 12 (dit laatste wordt gedaan om een vergelijking met jaarcijfers mogelijk te maken). In december 2021 is de meldingsfrequentie hoger dan in december 2020.

Aantal fte en aantal werknemers

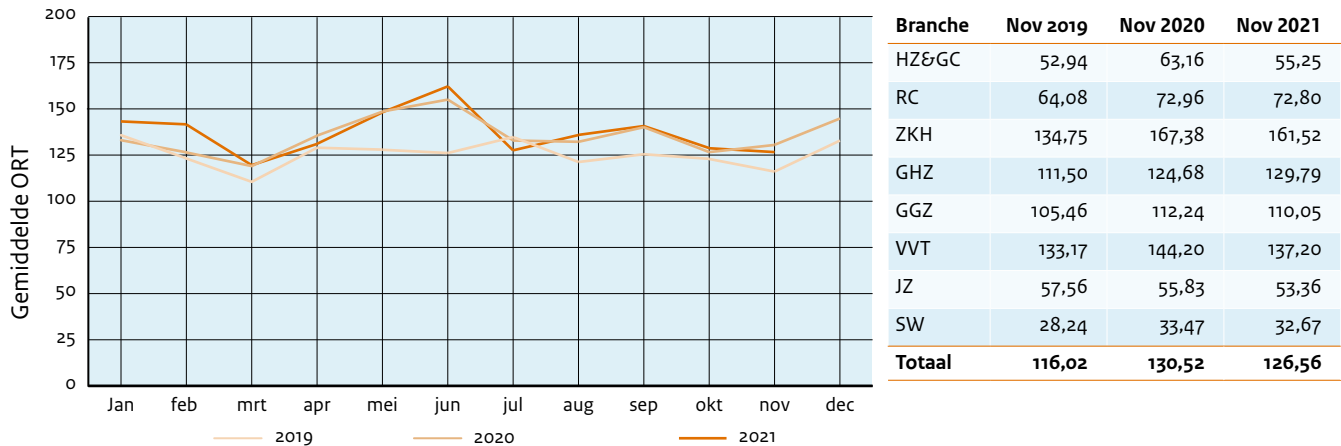


Branche	Aantal fte			Aantal werknemers		
	Nov 2019	Nov 2020	Nov 2021	Nov 2019	Nov 2020	Nov 2021
HZ&GC	20.347	21.192	21.914	32.752	33.972	35.186
RC	6.907	6.892	6.869	9.705	9.660	9.639
ZKH	149.610	152.823	153.140	196.900	201.625	201.330
UMC	61.274	61.664	62.652	73.884	72.990	74.312
GHZ	130.607	134.579	136.820	185.934	189.516	192.374
GGZ	66.381	68.255	69.832	83.015	84.653	86.579
VVT	264.789	274.144	275.447	442.428	454.557	461.232
JZ	24.597	25.375	25.907	30.280	31.183	31.799
SW	44.568	45.679	46.980	59.421	60.054	61.542
Zorg en welzijn*	769.080	790.602	799.561	1.102.800	1.126.820	1.142.990

* NB omdat mensen in meerdere branches werkzaam kunnen zijn, is het totaal aantal werknemers in Zorg en Welzijn iets lager dan de optelsom van de verschillende branches.

Het aantal werknemers en het aantal fte in de zorg geeft aan of er sprake is van groei of krimp van de sector. Eind november 2021 is het aantal werknemers en het aantal fte in vrijwel alle branches gestegen t.o.v. de aantallen in november 2020. De enige uitzondering zijn de revalidatiecentra, waar een hele kleine daling te zien is van het aantal werknemers en het aantal fte, en de ziekenhuizen waar het aantal fte iets is gedaald.

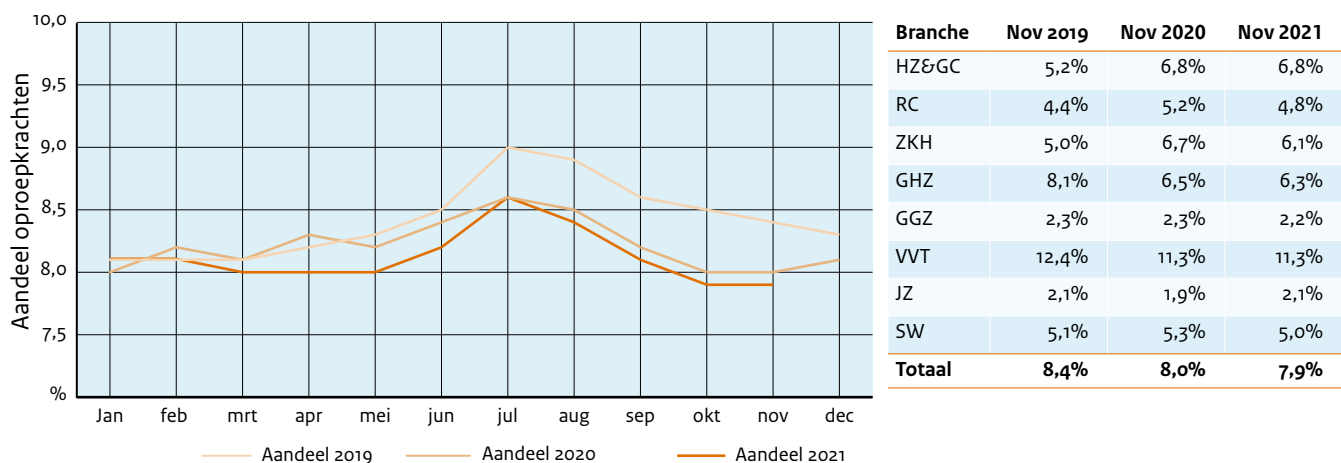
Gemiddelde ORT



Een toe- of afname in de gemiddelde ORT geeft aan of er sprake is van een toenemend beroep op medewerkers of juist niet. De gemiddelde ORT is het bedrag aan onregelmatigheidstoeslag dat gemiddeld per medewerker is uitbetaald in die maand (dit is het gemiddelde over alle medewerkers). ORT wordt niet altijd uitbetaald in de maand waarin de onregelmatige diensten zijn gedraaid. Bij deze data moet daarom vooral naar de trend en/of de ontwikkeling ten opzichte van dezelfde periode in het voorgaande jaar gekeken worden. Hierbij moet wel in het achterhoofd worden gehouden dat de loonsverhogingen in 2020 ook doorwerken in de ORT.

In november 2021 ligt de gemiddelde ORT in alle branches lager dan in november 2020.

Aandeel oproepkrachten

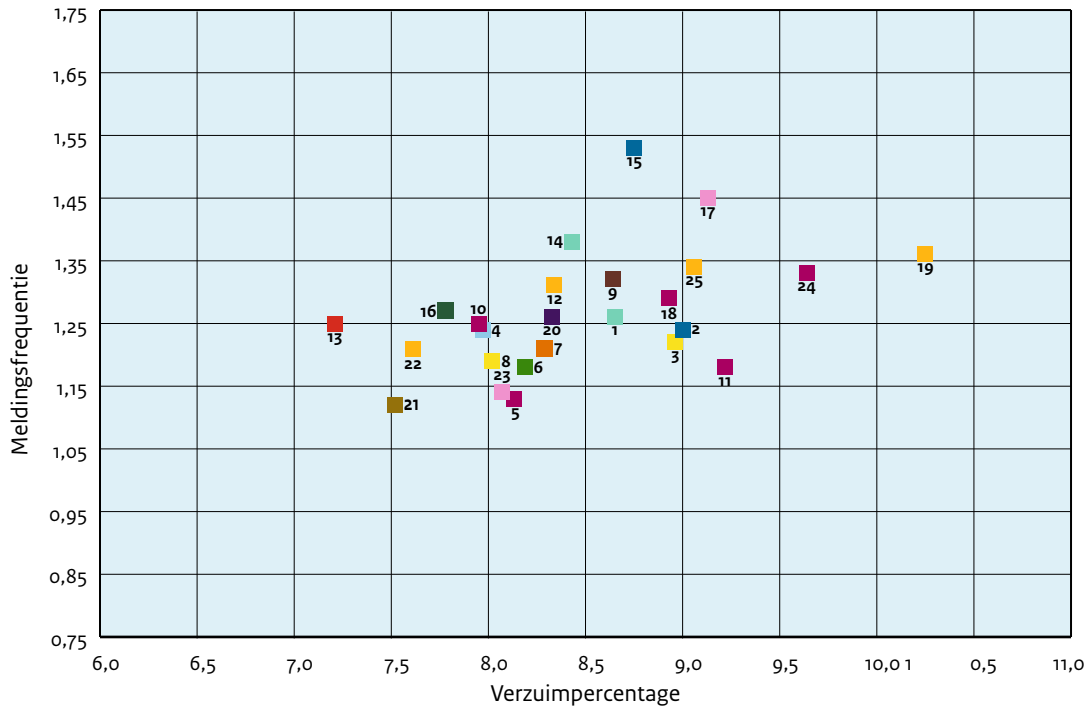


Een toe- of afname in het aandeel oproepkrachten geeft een indicatie of er sprake is van een toenemend beroep op medewerkers of juist niet. Het aandeel oproepkrachten is het aandeel werknemers met een oproepcontract dat in de betreffende maand is ingezet, ten opzichte van het totaal aantal werknemers in die maand. Het is vooral de trend die hier van belang is, daarbij ook rekening houdend met seizoenspatronen.

In november 2021 worden iets minder oproepkrachten ingezet dan in november 2020. De enige branche waar een stijging is te zien is de jeugdzorg. In de huisartsenzorg en de VVT is de inzet gelijk aan die van november 2020.

Meldingsfrequentie en verzuimpercentage per veiligheidsregio

In het spreidingsdiagram is per veiligheidsregio te zien wat de meldingsfrequentie en het ziekteverzuimpercentage waren in november 2021. Welk nummer bij welke regio hoort is terug te vinden in de tabel.



Nummer	Veiligheidsregio
1	Groningen
2	Fryslân
3	Drenthe
4	IJsselland
5	Twente
6	Noord-en Oost-Gelderland
7	Gelderland-Midden
8	Gelderland-Zuid
9	Utrecht
10	Noord-Holland-Noord
11	Zaanstreek-Waterland
12	Kennemerland
13	Amsterdam-Amstelland
14	Gooi en Vechtstreek
15	Haaglanden
16	Hollands-Midden
17	Rotterdam-Rijnmond
18	Zuid-Holland-Zuid
19	Zeeland
20	Midden-en West-Brabant
21	Brabant-Noord
22	Brabant-Zuidoost
23	Limburg-Noord
24	Limburg-Zuid
25	Flevoland

Kerngegevens per veiligheidsregio

In de onderstaande tabel is een aantal kerngegevens per veiligheidsregio weergegeven, voor november/december 2019, 2020 en 2021. Meer gedetailleerde informatie is te vinden op het arbeidsmarktdashboard www.inzetzorg.arbeidsmarktinbeeld.nl.

Nummer	Veiligheidsregio	Verzuimpercentage			Aantal fte			Gemiddelde ORT		
		Dec 2019	Dec 2020	Dec 2021	Nov 2019	Nov 2020	Nov 2021	Nov 2019	Nov 2020	Nov 2021
1	Groningen	7,24	7,33	8,65	33.416	34.061	34.593	€ 114,73	€ 129,18	€ 132,68
2	Fryslân	6,78	7,38	9,00	30.787	31.220	31.536	€ 116,38	€ 129,58	€ 133,34
3	Drenthe	7,15	8,18	8,96	26.607	26.835	27.087	€ 116,59	€ 132,86	€ 134,78
4	IJsselland	6,11	7,37	7,97	26.648	27.394	28.019	€ 112,09	€ 128,31	€ 126,90
5	Twente	7,01	7,89	8,13	29.135	30.164	30.457	€ 122,56	€ 143,09	€ 98,01
6	Noord-en Oost-Gelderland	6,62	7,67	8,19	41.006	41.925	42.081	€ 118,05	€ 133,85	€ 122,06
7	Gelderland-Midden	6,41	8,12	8,29	30.916	31.874	32.461	€ 113,16	€ 129,35	€ 126,87
8	Gelderland-Zuid	6,23	7,68	8,02	29.786	30.872	31.111	€ 116,69	€ 127,83	€ 129,66
9	Utrecht	6,92	7,65	8,64	60.098	61.656	62.289	€ 103,09	€ 117,27	€ 113,50
10	Noord-Holland-Noord	6,32	7,00	7,95	29.142	29.641	30.081	€ 119,27	€ 134,82	€ 138,26
11	Zaanstreek-Waterland	7,40	8,35	9,22	13.333	13.650	13.891	€ 114,15	€ 127,30	€ 128,24
12	Kennemerland	6,93	7,77	8,34	22.061	22.546	22.771	€ 116,72	€ 134,27	€ 132,43
13	Amsterdam-Amstelland	6,08	7,36	7,21	32.507	34.308	34.975	€ 112,57	€ 126,14	€ 124,21
14	Gooi en Vechtstreek	6,39	8,02	8,43	9.558	9.752	9.845	€ 114,95	€ 126,13	€ 131,03
15	Haaglanden	7,01	8,04	8,75	39.490	40.721	41.050	€ 113,92	€ 128,77	€ 129,12
16	Hollands-Midden	6,57	6,94	7,78	39.091	40.285	40.519	€ 114,04	€ 125,85	€ 116,41
17	Rotterdam-Rijnmond	6,94	8,14	9,13	53.397	55.483	56.259	€ 120,16	€ 133,40	€ 125,45
18	Zuid-Holland-Zuid	6,48	8,38	8,93	20.857	21.437	21.629	€ 117,42	€ 130,94	€ 124,67
19	Zeeland	6,92	7,99	10,25	17.288	17.667	17.620	€ 122,87	€ 134,97	€ 141,43
20	Midden-en West-Brabant	6,35	8,11	8,33	46.298	47.837	48.488	€ 116,09	€ 131,10	€ 122,38
21	Brabant-Noord	6,46	7,84	7,52	28.423	29.318	29.540	€ 115,98	€ 127,58	€ 128,22
22	Brabant-Zuidoost	6,11	7,62	7,61	30.352	31.223	31.707	€ 112,28	€ 128,84	€ 121,85
23	Limburg-Noord	6,61	6,97	8,07	24.440	25.323	25.587	€ 118,99	€ 133,38	€ 137,45
24	Limburg-Zuid	7,22	8,51	9,64	30.352	31.336	31.831	€ 117,99	€ 129,65	€ 135,13
25	Flevoland	6,39	8,25	9,06	16.561	17.031	17.408	€ 128,20	€ 142,68	€ 144,43

Inventarisatie knelpunten

GGD GHOR brengt wekelijks in kaart of er in de veiligheidsregio's knelpunten zijn rondom mensen, middelen of processen. Deze uitvraag betreft de V&V, Thuiszorg, Gehandicaptenzorg en GGZ.

In week 5 (de week van 31 januari) geven vrijwel alle regio's aan dat er personele knelpunten zijn in de verpleeghuizen, de thuiszorg en de gehandicaptenzorg. In de GGZ zijn dat er twee op de zeven. Deze knelpunten zijn over het algemeen zorgelijk, in een enkel geval ernstig of zelfs kritiek. Oorzaken van deze knelpunten liggen in ziekteverzuim, quarantaine in de thuissituatie, hoge werkdruk en uitstroom van personeel (bron: Monitor zorgcontinuïteit peildatum 2 februari 2022).

Toelichting

Dataset

Deze factsheet bevat data over medewerkers met een arbeidsovereenkomst, inclusief BBL-leerlingen. ZZP'ers, vrijwilligers, mantelzorgers etc. zijn niet meegenomen in deze cijfers.

Afkortingen

ZKH	Ziekenhuizen, exclusief academische ziekenhuizen
GHZ	Gehandicaptenzorg
GGZ	Geestelijke gezondheidszorg
VVT	Verpleeg- en verzorgingshuizen en thuiszorg
HZ&GC	Huisartsenzorg & gezondheidscentra (huisartsen zelf zijn alleen meegeteld als ze in een gezondheidscentrum werkzaam zijn).
RC	Revalidatiecentra
JZ	Jeugdzorg
SW	Sociaal Werk
UMC	Universitair Medisch Centra

Definities

Het verzuimpercentage geeft aan hoeveel arbeidscapaciteit er in een bepaalde periode wordt gemist. Van alle werknemers wordt elke ziekte- en dienstverbanddag in de periode vermenigvuldigd met de bij die dag behorende parttimefactor en de arbeidsongeschiktheidsfactor, waarna deze worden opgeteld. Het totaal aantal ziekte-dagen wordt gedeeld door het totaal aantal dienstverbanddagen en vermenigvuldigd met 100%.

De meldingsfrequentie: het aantal ziekmeldingen in een verslagperiode wordt gedeeld door het aantal werknemers in die periode. Om een vergelijking met (voortschrijdend) jaarcijfers mogelijk te maken, wordt de meldingsfrequentie van een maand altijd herleid tot een jaarcijfer, dus vermenigvuldigd met twaalf.

Onregelmatigheidstoeslag (ORT) is de toeslag die een werknemer op zijn brutoloon krijgt, wanneer deze op onregelmatige tijden moet werken.

FTE: het aantal FTE is gebaseerd op het aantal verloonde uren gedeeld door het aantal normuren. Het gaat hier om het definitief aantal verloonde uren en niet de contracturen. De normuren zijn gebaseerd op de cao-norm van de medewerker. Meestal is dit 36 uur per week, maar de norm kan ook 45 uur per week bedragen bij bijvoorbeeld medisch specialisten. In beide gevallen leidt een fulltime werkweek (van 36 of 45 uur per week) tot 1 FTE.

Relatie tot andere gegevensverzamelingen

Voor een deel van de informatie in deze factsheet zijn ook gegevens beschikbaar binnen het onderzoeksprogramma Arbeidsmarkt Zorg en Welzijn (AZW). Het AZW programma doet zowel kwalitatief als kwantitatief onderzoek naar de ontwikkelingen van de arbeidsmarkt in zorg en welzijn. Er wordt o.a. op structurele wijze eenduidige informatie verzameld door het CBS. De informatie uit het onderzoeksprogramma beslaat alle branches binnen Zorg en Welzijn en is goed vergelijkbaar, zowel onderling tussen branches als met andere sectoren. De data van AZW vormen de basis van de monitor van het actieprogramma Werken in de zorg. Voor de factsheet is gekozen voor andere, aanvullende bronnen. Hier zijn twee redenen voor. De eerste is de benodigde actualiteit van de data. De tweede is dat niet alle gebruikte gegevens ook in AZW beschikbaar zijn (o.a. gegevens naar functie en gewerkte uren). Vanwege het verschil in databronnen kan er verschil zitten tussen de informatie in deze factsheet en de informatie van AZW.

De data uit deze factsheet is verzorgd door



Pensioenfonds

Zorg & Welzijn

Dit is een uitgave van het

Ministerie van Volksgezondheid,
Welzijn en Sport

Bezoekadres

Parnassusplein 5 | 2511 vx Den Haag

Postadres

Postbus 20350 | 2500 EJ Den Haag
Telefoon 070 340 79 11

www.rijksoverheid.nl

februari 2022